



CIE.

LE CRI  
DE  
L'ESCARGOT

*présente*

*son entresort réconfortant*

PETITE  
INTIMISTE  
FORME

*Retrouvez votre Madeleine de Proust*

Prenez le temps  
d'une pause  
*Hors du temps!*



**Cabinet itinérant**  
*d'épaule réconfortante*



CIE.  
LE CRI  
DE  
L'ESCARGOT

# Table des matières

1

La genèse

2

Le cabinet itinérant  
d'épaule réconfortante

3

Les actions culturelles

4

L'équipe

5

Accueillir le cabinet

6

La compagnie & contact





# La genèse

D'aussi loin que remontent mes souvenirs, l'étreinte et le toucher ont toujours occupé une place importante dans ma vie.

Mais 2020 fut l'année qui déclencha ma recherche artistique autour de ces questions.

Avec le confinement, la crise sanitaire et du fait de la distanciation sociale, le toucher devient source de peur.

Pourtant, d'après de nombreuses recherches et études scientifiques, il est vital pour tout être humain.

La psychothérapeute américaine Virginia Satir, écrivait

**“NOUS AVONS BESOIN  
DE QUATRE CÂLINS PAR JOUR POUR SURVIVRE,  
DE HUIT POUR FONCTIONNER ET DE DOUZE POUR CROÎTRE”.**

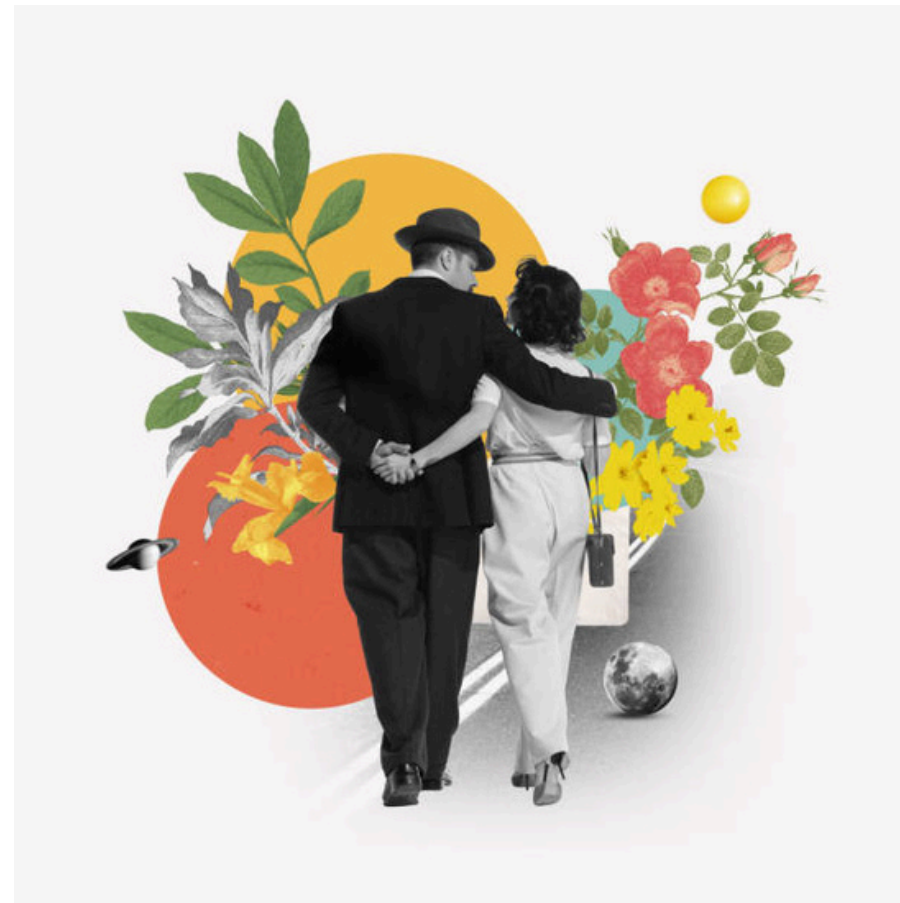


La question du toucher et plus particulièrement de l'étreinte se met à occuper tout mon esprit.  
Je décide donc de monter le projet artistique "Étreinte(s)", qui donnera naissance au spectacle **CABARET D'ETREINTES GASTRONOMIQUES** puis à un **DOCUMENTAIRE** explorant le thème de l'étreinte.

En 2023, je réponds au défi du Cabaret d'ici et d'ailleurs :  
être sélectionnée parmi les 10 artistes qui proposeront une création originale imaginée à partir d'un même texte  
"Une épaule à louer", de Yama Sanchez.

De ce texte, naîtra **LE CABINET ITINÉRANT D'ÉPAULE RÉCONFORTANTE.**

L'expérience artistique et humaine auprès du public est un succès et me galvanise.  
Je décide alors de peaufiner ce spectacle qui deviendra le dernier né de la série Étreinte(s).



J'aspire à une petite forme intimiste, faite de liens humains et pouvant se jouer partout.

Je souhaite offrir **UNE ÉPAULE SUR LAQUELLE SE POSER,**

et permettre à chacun-e de **S'OCTROYER UNE PAUSE RECONFORTANTE** dans ce monde anxiogène.

En plongeant le spectateur dans une ambiance rétro, au milieu d'objets, de musiques, d'odeurs, de gourmandises, je propose à chacun-e la possibilité de retrouver des souvenirs d'enfance ou d'adolescence,

éveillant ainsi **LES SENS** et **LA MÉMOIRE.**

Souhaitant aller plus loin, je décide de créer **UNE CHAÎNE DE LETTRES RÉCONFORTANTES.**

Que cela soit lors d'un appel à participation, dans la salle d'attente du Cabinet, ou encore lors d'un atelier d'écriture en amont du spectacle,

chacun.e peut **ÉCRIRE UNE OU PLUSIEURS LETTRES** destinée-s à des inconnu.e.s.

Ainsi, chaque spectateur peut repartir avec sa lettre et en écrire une à son tour.

**Une invitation à créer du lien, s'octroyer une pause régressive et réconfortante, et à, qui sait, retrouver sa Madeleine de Proust?**



# *Le cabinet itinérant d'épaule réconfortante*

## *La salle d'attente*

Accueilli.e par

**CERISE, OU AMANDINE, SECRÉTAIRES SPÉCIALISÉES EN MOTS DOUX,**

vous prendrez rendez-vous seul-e, à 2 ou 3 pour une séance d'épaule réconfortante,  
en indiquant votre surnom et l'heure choisie.

Cerise ou Amandine vous demandera de choisir pour cette pause hors du temps  
un vinyle ou une cassette de chansons des années 1950 aux années 2000.

En attendant, vous pourrez lire d'anciens magazines, livres, cahiers d'écoles, ou encore,  
écrire une lettre à un.e inconnu.e, qui sera déposé dans notre boîte aux lettres.



# Le cabinet

Ne soyez pas en retard, car à l'heure dite,  
**MADELEINE, SPÉCIALISTE EN ÉPAULE RÉCONFORTANTE,**  
vous invitera à entrer dans son cabinet.

Accompagné.e(s) de la musique de votre choix, vous pénétrez alors dans un véritable cabinet de curiosités  
empli d'objets et de décorations des années 1950 à 2000.

Vous serez amené à choisir un objet et une friandise (madeleine, roudoudou ou malabar avec tatouage).

Puis, votre objet sur vos genoux,  
posez votre tête sur l'épaule de Madeleine,  
dégustez enfin votre friandise,

et écoutez la lecture d'une lettre réconfortante, écrite par un-e inconnu-e, rien que pour vous!

**SAVOUREZ CET INSTANT RÉCONFORTANT, LE TEMPS D'UNE PAUSE HORS DU TEMPS!**

**PUIS REPORTEZ AVEC VOTRE LETTRE, LA TÊTE PLEINE DE SOUVENIRS!**

**Une expérience pleine de nostalgie, complicité, rires et douceur  
à découvrir et à partager entre amis, collègues, famille.**



# Nos actions culturelles

## Lettre souvenir

Écrire à un.e destinataire  
inconnu.e un souvenir  
d'enfance ou d'adolescence.

Il s'agira d'un souvenir  
réconfortant, lié à un objet,  
un vêtement, une musique,  
une odeur, un événement  
ou moment de vie.

En amont, la compagnie propose

UN ATELIER D'ÉCRITURE

autour de

LA MÉMOIRE, DES SENS ET DU RÉCONFORT.

Il sera proposé aux participants d'écrire une lettre  
adressée à un.e inconnu.e.

Ces lettres ne devront pas être genrées  
et pourront s'adresser à des personnes de tout âge.

Chaque écrit pourra, en fonction des envies des  
auteurs, être lu lors des représentations.



## Lettre réconfort

Écrire à un-e destinataire  
inconnu.e une lettre  
réconfortante.

Une lettre qui réchauffera  
l'âme de votre destinataire,  
qui lui procurera un  
sentiment de bien-être, une  
énergie positive.

# Notre équipe

*Madeline. Spécialiste en épaule réconfortante.*



*Jenny lepage*

Créatrice du Cabinet, metteuse en scène et comédienne

- J'aime l'odeur de l'herbe fraîchement coupée, et celle, plus gourmande, du gâteau en train de cuire dans le four.
- Je n'aime pas m'apercevoir que j'ai un morceau de nourriture coincé entre mes dents, et que tout le monde a pu le voir!
- Je me rappelle de mes vœux du soir, suppliant mes jouets de me réveiller lorsqu'il prendraient vie comme chaque nuit.
- Mon premier achat réalisé en économisant longuement mon argent de poche: des santiags noires à 700 francs !



*Nos secrétaires.  
spécialistes en mots doux.  
En alternance*



*Cerise*  
Emmanuelle Balas  
Comédienne

*Amandine*  
Nathalie Bernard  
Comédienne

- J'aime l'odeur du linge qui sèche au soleil, et celle, plus gourmande, des rôtisseries.
- Je n'aime pas les cagoules en laine qui serrent et qui grattent; heureusement on ne me force plus à en porter.
- Je me rappelle mon plaisir coupable en déposant dans la pénombre du soir mes crottes de nez sur le papier peint au-dessus de mon lit.
- Mon premier achat avec mes sous durement économisés, a été également une paire de tiags, des Justin noires. Mais moi je les ai payées 1000 francs. L'arnaque !

- J'aime l'odeur de la campagne après la pluie d'orage l'été et celle plus gourmande des beignets aux fleurs d'accacias.
- Je n'aime pas les pulls acryliques qui produisent de l'électricité statique.
- Je me rappelle dans le noir absolu de ma chambre le plaisir de la douceur de mon pyjama en satin.
- Mon premier achat effectué avec l'argent de poche, caché soigneusement derrière des piles de livres, fût un sac en bandoulière de cuir naturel, dont j'ai oublié le prix!

# Accueillir le cabinet et ses deux interprètes

Le Cabinet itinérant d'épaule réconfortante est ce qu'on appelle

**UN ENTRESORT**

Chaque séance peut se faire individuellement, à 2, 3 ou 4 et dure environ 10mn

**AUTONOME**

Le Cabinet s'installe pour une matinée, un après-midi, une soirée, une journée entière.

Il peut se jouer dans tout lieu, et pour toute occasion ou non-occasion.

**ADAPTABLE**

dans notre caravane, dans une pièce que nous aménageons,  
en déambulation pour venir auprès de celles et ceux ne pouvant se déplacer...

**TOUT EST POSSIBLE!**

**PERSONNALISABLE**

Nous pouvons, sur demande utiliser  
des accessoires et objets apportés par vous-même,  
remplir notre boîte aux lettres de textes écrits par vous,  
d'un message à partager avec vos proches,  
d'une demande ou annonce à faire...



## Public

Tout public

### Jauge spectateur

1 à 4 personnes (jusqu'à 6 s'il y a des enfants) par session de 10 minutes.

### Temps de jeu flexible

entre 1 à 4 sessions de 2 heures avec une pause de 15mn entre chaque session.

## Espace

L'entresort se joue dans un lieu au calme, en intérieur

ou en extérieur (cour, jardin, cuisine, salon, bureau, caravane...).

L'équipe du Cabinet décore n'importe quel lieu!

Mais elle peut également venir avec sa caravane.

## Moyens techniques

Alimentation électrique à proximité.

### Tarifs

Plusieurs formules existent.

N'hésitez pas à nous contacter pour un devis personnalisé.







Un grand bravo  
et un grand merci pour  
ce moment suspendu tout doux

J'ai ressenti  
des choses que  
j'étais petit

sinon j'aurais senti





# Contact

Jenny Lepage  
Metteuse en scène  
et porteuse du projet

La Cie du cri de l'escargot a été fondée en 2007. A travers ses spectacles, elle tente de dévoiler l'humain et ses frontières intérieures. Elle explore le monde et notre société dans toutes leurs complexités. Il n'y a jamais de vérité dans ses créations. Il y a des chemins, des sillages, la possibilité d'ouvrir sur le monde et l'humain un regard, par moments décalé, critique, amer, ou tendre. Au sein des créations de la compagnie peuvent se croiser différentes disciplines du spectacle vivant, telles que le théâtre, la danse, la musique, la marionnette ou encore la vidéo.

Persuadée que l'art peut aussi bien être un divertissement qu'un vecteur social, pédagogique ou encore thérapeutique, la compagnie aime à travailler autour d'un théâtre engagé, socialement et pédagogiquement.

Un théâtre qui nous questionne et nous rassemble.

06-86-63-57-26

[lecridelescargot@yahoo.fr](mailto:lecridelescargot@yahoo.fr)

<https://lecridelescargot.fr/>

